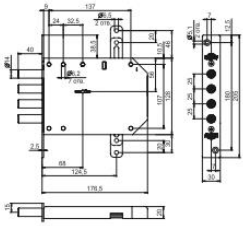
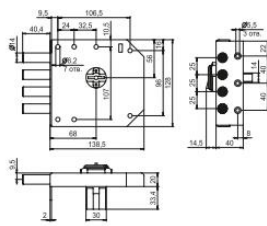


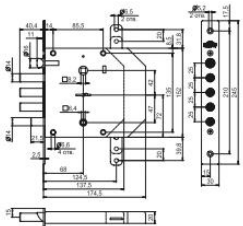
УБИРАЙСЯ, ВОР! У МЕНЯ ЭЛЬБОР!



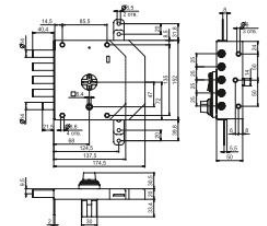
**Мод. 1.05.03**  
Замок врезной сувальдный,  
4 стержня Ø 14 мм, никель, задвижка-затвор, тяги



**Мод. 1.05.51**  
Замок накладной сувальдный,  
4 стержня Ø 14 мм, никель, медный антик

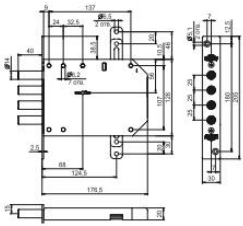


**Мод. 1.05.42 (1.05.41)**  
Замок врезной сувальдный,  
3 стержня Ø 14 мм, никель, под фалевую ручку,  
универсальный, 42 мм, задвижка, тяги

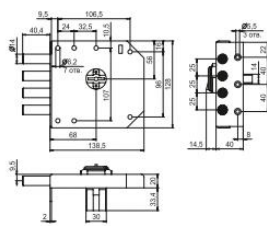


**Мод. 1.05.61**  
Замок накладной сувальдный,  
4 стержня Ø 14 мм, никель, задвижка,  
медный антик

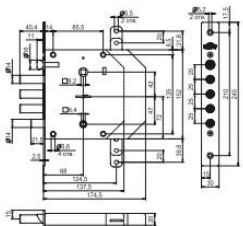
УБИРАЙСЯ, ВОР! У МЕНЯ ЭЛЬБОР!



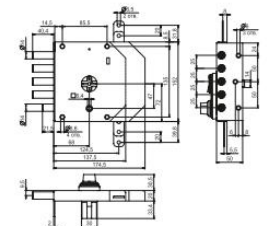
**Мод. 1.05.03**  
Замок врезной сувальдный,  
4 стержня Ø 14 мм, никель, задвижка-затвор, тяги



**Мод. 1.05.51**  
Замок накладной сувальдный,  
4 стержня Ø 14 мм, никель, медный антик



**Мод. 1.05.42 (1.05.41)**  
Замок врезной сувальдный,  
3 стержня Ø 14 мм, никель, под фалевую ручку,  
универсальный, 42 мм, задвижка, тяги



**Мод. 1.05.61**  
Замок накладной сувальдный,  
4 стержня Ø 14 мм, никель, задвижка,  
медный антик

**ВНИМАНИЕ!**  
При заперении  
двери изнутри,  
никогда не  
оставляйте  
ключ в замке!  
Это может позволить  
злоумышленнику  
получить к нему  
доступ и сделать  
К О П И Ю !

**ЭЛЬБОР**  
с 1976 года

ООО «ЭЛЬБОР»

174409, Россия, Новгородская обл.,  
г. Боровичи, Песчаная ул., д. 30, тел.: +8 (800) 250-40-30  
e-mail: info@elbor.ru

**ЗАМКИ**  
врезные, накладные сувальдные типов 3В8, 3В9, 3Н4  
серии «БАЗАЛТ»  
4 класс ГОСТ 5089-2011

- мод. 1.05.01 замок врезной сувальдный, 4 стержня диаметром 14 мм, никель
- мод. 1.05.02 замок врезной сувальдный, 4 стержня диаметром 14 мм, никель, задвижка-затвор
- мод. 1.05.03 замок врезной сувальдный, 4 стержня диаметром 14 мм, никель, тяги
- мод. 1.05.04 замок врезной сувальдный, 4 стержня диаметром 14 мм, никель, задвижка-затвор, тяги
- мод. 1.05.11 замок врезной сувальдный, 5 стержней диаметром 14 мм, никель
- мод. 1.05.17 замок врезной сувальдный, 3 стержня диаметром 14 мм, никель, задвижка
- мод. 1.05.19 замок врезной сувальдный, 3 стержня диаметром 16 мм, никель, задвижка
- мод. 1.05.29 замок врезной сувальдный, 4 стержня диаметром 14 мм, никель, под фалевую ручку, универсальный, 42 мм
- мод. 1.05.41 замок врезной сувальдный, 3 стержня диаметром 14 мм, никель, под фалевую ручку, универсальный, 42 мм, задвижка
- мод. 1.05.42 замок врезной сувальдный, 3 стержня диаметром 14 мм, никель, под фалевую ручку, универсальный, 42 мм, задвижка, тяги
- мод. 1.05.51 замок накладной сувальдный, 4 стержня диаметром 14 мм, никель, медный антик
- мод. 1.05.51.K замок накладной сувальдный, 4 стержня диаметром 14 мм, никель, коробка запорная, медный антик
- мод. 1.05.53 замок накладной сувальдный, 5 стержней диаметром 14 мм, никель, медный антик
- мод. 1.05.59 замок накладной сувальдный, 3 стержня диаметром 14 мм, никель, задвижка, медный антик
- мод. 1.05.59.K замок накладной сувальдный, 3 стержня диаметром 14 мм, никель, задвижка, коробка запорная, медный антик
- мод. 1.05.61 замок накладной сувальдный, 4 стержня диаметром 14 мм, никель, задвижка, медный антик
- мод. 1.05.61.K замок накладной сувальдный, 4 стержня диаметром 14 мм, никель, задвижка, коробка запорная, медный антик

**СПАСИБО ЗА ТО, ЧТО ВЫ ВЫБРАЛИ НАШ ЗАМОК!**



# «ЭЛЬБОР» - ВЗЛОМОСТОЙКИЕ ЗАМКИ! РУКОВОДСТВО ПО ЭКСПЛУАТАЦИИ

## 1. ОБЩИЕ УКАЗАНИЯ

- 1.1 Замки врезные (накладные) сувальдные серии «БАЗАЛТЪ» предназначены для запираения дверей, изготовленных из различных материалов и установленных в жилых, общественных и производственных зданиях.
- 1.2 Все замки устанавливаются как на правые, так и на левые двери.
- 1.3 Теоретическое (расчетное) количество кодовых комбинаций для данного типа замка составляет более 1,5 млн. секретов.
- 1.4 Замок открывается и закрывается ключом снаружи и изнутри помещения. Ключ может быть извлечен из замка только после второго (четвертого) поворота.
- 1.5 Четырехкодовый (ход 40 мм) засов основного механизма запираения выполнен в виде трех, четырех или пяти стальных стержней диаметром 14 мм, 16 мм в зависимости от типа замка – 40 мм.
- 1.6 Замки мод. 1.05.02, 1.05.04, 1.05.17, 1.05.19, 1.05.41, 1.05.42, 1.05.58, 1.05.61 снабжены механизмом дополнительного запираения в виде фиксирующей задвижки, которая обеспечивает закрытие дверного полотна изнутри помещения.
- 1.7 Замки мод. 1.05.29, 1.05.41, 1.05.42 имеют засов-зашелку, выполненную в виде стального стержня диаметром 16 мм со скосом по радиусу. Засов-зашелка управляется фалевой ручкой и служит для фиксации дверного полотна в закрытом положении. Чтобы перевернуть заселку необходимо:
- вставить любой металлический штырек (например развернутую шпатель) в специально предусмотренное для этого отверстие, для того чтобы заблокировать основание заселки
  - пальцем углубить заселку в корпус замка на несколько миллиметров, и повернуть ее вокруг своей оси на 180°.
- 1.8 Замки мод. 1.05.03, 1.05.04, 1.05.42 снабжены двумя вертикальными тягами для крепления дополнительных засовов, обеспечивающих запираение в трех направлениях. Масса засовов не должна превышать 1,5 кг. Тяги перемещаются одновременно с основным засовом. Величина хода тяг – 20 мм.
- 1.9 В замках применены защиты от переливания стержней, открывания отмычками, высверливания рабочих элементов замка, выбивания, проворота свертешем и отжима двери.

**Завод-изготовитель оставляет за собой право вносить изменения, в конструкцию замков, не отражая их в данном руководстве.**

## 2. КОМПЛЕКТ ПОСТАВКИ

Замок в сборе, шт.	1
Ключ, шт.	5
Запорная планка, шт.:	
мод. 1.05.01, 1.05.02, 1.05.03, 1.05.04, 1.05.11, 1.05.17, 1.05.19, 1.05.29, 1.05.41, 1.05.42	по заказу
Запорная коробка, шт.: мод. 1.05.51 К, 1.05.59 К, 1.05.61 К	1
Накладка декоративная (из нерж. стали), шт.:	
мод. 1.05.17, 1.05.19, 1.05.51, 1.05.51 К, 1.05.53, 1.05.59, 1.05.59 К, 1.05.61, 1.05.61 К,	1
мод. 1.05.01, 1.05.02, 1.05.03, 1.05.04, 1.05.11,	2
Накладка декоративная для ручно-задвижки (из нерж. стали), шт.: мод. 1.05.02, 1.05.04	1
Накладка декоративная с ручно-задвижкой (краска), шт.: мод. 1.05.17, 1.05.19	1
Заслонка (нерж.), шт., мод. 1.05.01, 1.05.02, 1.05.03, 1.05.04, 1.05.11	1
Заслонка (краска), шт., мод. 1.05.17, 1.05.19	1
Заслонка (пластмасса) шт., мод. 1.05.51, 1.05.51 К, 1.05.53, 1.05.59, 1.05.59 К, 1.05.61, 1.05.61 К	1
Шуруп 5x25,016. ГОСТ 1145-80, шт.: мод. 1.05.02, 1.05.04	2
мод. 1.05.51, 1.05.53, 1.05.59, 1.05.61	3
мод. 1.05.51 К, 1.05.59 К, 1.05.61 К,	6
Шуруп 5x50,016. ГОСТ 1144-80, шт.: мод. 1.05.51, 1.05.53, 1.05.59, 1.05.61	4
мод. 1.05.51 К, 1.05.53 К, 1.05.59 К, 1.05.61 К	8
Винт сам. 3x10,016. ГОСТ 10621-80, шт.:	
мод. 1.05.01, 1.05.02, 1.05.03, 1.05.04, 1.05.11	4
мод. 1.05.51, 1.05.51 К, 1.05.53, 1.05.59, 1.05.59 К, 1.05.61, 1.05.61 К	2
мод. 1.05.17, 1.05.19	3
Винт 3x8,016 ГОСТ 11652-80, шт.:	
мод. 1.05.51, 1.05.51 К, 1.05.53, 1.05.59, 1.05.59 К, 1.05.61, 1.05.61 К	1
Винт 4x18,016 ГОСТ 10621-80, шт., мод. 1.05.17, 1.05.19	2
Руководство по эксплуатации (РЭ), шт.	1
Упаковка, шт.	1

# «ЭЛЬБОР» - ВЗЛОМОСТОЙКИЕ ЗАМКИ! РУКОВОДСТВО ПО ЭКСПЛУАТАЦИИ

## 1. ОБЩИЕ УКАЗАНИЯ

- 1.1 Замки врезные (накладные) сувальдные серии «БАЗАЛТЪ» предназначены для запираения дверей, изготовленных из различных материалов и установленных в жилых, общественных и производственных зданиях.
- 1.2 Все замки устанавливаются как на правые, так и на левые двери.
- 1.3 Теоретическое (расчетное) количество кодовых комбинаций для данного типа замка составляет более 1,5 млн. секретов.
- 1.4 Замок открывается и закрывается ключом снаружи и изнутри помещения. Ключ может быть извлечен из замка только после второго (четвертого) поворота.
- 1.5 Четырехкодовый (ход 40 мм) засов основного механизма запираения выполнен в виде трех, четырех или пяти стальных стержней диаметром 14 мм, 16 мм в зависимости от типа замка – 40 мм.
- 1.6 Замки мод. 1.05.02, 1.05.04, 1.05.17, 1.05.19, 1.05.41, 1.05.42, 1.05.59, 1.05.61 снабжены механизмом дополнительного запираения в виде фиксирующей задвижки, которая обеспечивает закрытие дверного полотна изнутри помещения.
- 1.7 Замки мод. 1.05.29, 1.05.41, 1.05.42 имеют засов-зашелку, выполненную в виде стального стержня диаметром 16 мм со скосом по радиусу. Засов-зашелка управляется фалевой ручкой и служит для фиксации дверного полотна в закрытом положении. Чтобы перевернуть заселку необходимо:
- вставить любой металлический штырек (например развернутую шпатель) в специально предусмотренное для этого отверстие, для того чтобы заблокировать основание заселки
  - пальцем углубить заселку в корпус замка на несколько миллиметров, и повернуть ее вокруг своей оси на 180°.
- 1.8 Замки мод. 1.05.03, 1.05.04, 1.05.42 снабжены двумя вертикальными тягами для крепления дополнительных засовов, обеспечивающих запираение в трех направлениях. Масса засовов не должна превышать 1,5 кг. Тяги перемещаются одновременно с основным засовом. Величина хода тяг – 20 мм.
- 1.9 В замках применены защиты от переливания стержней, открывания отмычками, высверливания рабочих элементов замка, выбивания, проворота свертешем и отжима двери.

**Завод-изготовитель оставляет за собой право вносить изменения, в конструкцию замков, не отражая их в данном руководстве.**

## 2. КОМПЛЕКТ ПОСТАВКИ

Замок в сборе, шт.	1
Ключ, шт.	5
Запорная планка, шт.:	
мод. 1.05.01, 1.05.02, 1.05.03, 1.05.04, 1.05.11, 1.05.17, 1.05.19, 1.05.29, 1.05.41, 1.05.42	по заказу
Запорная коробка, шт.: мод. 1.05.51 К, 1.05.59 К, 1.05.61 К	1
Накладка декоративная (из нерж. стали), шт.:	
мод. 1.05.17, 1.05.19, 1.05.51, 1.05.51 К, 1.05.53, 1.05.59, 1.05.59 К, 1.05.61, 1.05.61 К,	1
мод. 1.05.01, 1.05.02, 1.05.03, 1.05.04, 1.05.11,	2
Накладка декоративная для ручно-задвижки (из нерж. стали), шт.: мод. 1.05.02, 1.05.04	1
Накладка декоративная с ручно-задвижкой (краска), шт.: мод. 1.05.17, 1.05.19	1
Заслонка (нерж.), шт., мод. 1.05.01, 1.05.02, 1.05.03, 1.05.04, 1.05.11	1
Заслонка (краска), шт., мод. 1.05.17, 1.05.19	1
Заслонка (пластмасса) шт., мод. 1.05.51, 1.05.51 К, 1.05.53, 1.05.59, 1.05.59 К, 1.05.61, 1.05.61 К	1
Шуруп 5x25,016. ГОСТ 1145-80, шт.: мод. 1.05.02, 1.05.04	2
мод. 1.05.51, 1.05.53, 1.05.59, 1.05.61	3
мод. 1.05.51 К, 1.05.59 К, 1.05.61 К,	6
Шуруп 5x50,016. ГОСТ 1144-80, шт.: мод. 1.05.51, 1.05.53, 1.05.59, 1.05.61	4
мод. 1.05.51 К, 1.05.53 К, 1.05.59 К, 1.05.61 К	8
Винт сам. 3x10,016. ГОСТ 10621-80, шт.:	
мод. 1.05.01, 1.05.02, 1.05.03, 1.05.04, 1.05.11	4
мод. 1.05.51, 1.05.51 К, 1.05.53, 1.05.59, 1.05.59 К, 1.05.61, 1.05.61 К	2
мод. 1.05.17, 1.05.19	3
Винт 3x8,016 ГОСТ 11652-80, шт.:	
мод. 1.05.51, 1.05.51 К, 1.05.53, 1.05.59, 1.05.59 К, 1.05.61, 1.05.61 К	1
Винт 4x18,016 ГОСТ 10621-80, шт., мод. 1.05.17, 1.05.19	2
Руководство по эксплуатации (РЭ), шт.	1
Упаковка, шт.	1

# УБИРАЙСЯ, ВОР! У МЕНЯ ЭЛЬБОР!

## 3. ПОРЯДОК УСТАНОВКИ

Перед установкой замка проверить его работоспособность поворотом ключа.

### 3.1 УСТАНОВКА ВРЕЗНОГО ЗАМКА В ДЕРЕВЯННЫЕ ДВЕРИ

- 3.1.1 Произвести последовательную разметку необходимых отверстий и пазов в двери под замок, ключ, задвижку, фалевую ручку, тяги, детали крепления и выполнить их с помощью специальных инструментов.
- 3.1.2 Вставить замок в паз полотна двери и закрепить его двумя шурупами 5x25 мм через отверстия на лицевой планке. Помните, работоспособность замка зависит от правильной его установки.
- 3.1.3 Вставить ключ в замок, предварительно надев на него декоративную накладку. Не вынимая ключа, закрепить накладку на двери, используя стержень ключа как направляющую, двумя винтами 3x10 мм.
- 3.1.4 Вынуть ключ и повторить эти операции с другой стороны.
- 3.1.5 Крепление накладки с ручно-задвижкой производится аналогично декоративной накладке с винтами 4x18 мм.
- 3.1.6 Крепление заслонки произвести с помощью винта 3x10 мм.
- 3.1.7 Установку фалевых ручек произвести в следующем порядке: установить в квадратное отверстие замка стержень. На квадратный стержень установить ручки в сборе, закрепив шурупами 5x25 мм.
- 3.1.8 При плотно закрытой двери с помощью копировальной бумаги получить отпечатки засовов на косые двери. По этому отпечатку разметить положение запорной планки и вырезать ее в косяк с помощью шурупов 5x25 мм.

### 3.2 УСТАНОВКА НАКЛАДНОГО ЗАМКА НА ДЕРЕВЯННЫЕ ДВЕРИ

- 3.2.1 Использовать шаблон, произвести разметку необходимых отверстий и пазов на двери под внутреннюю направляющую, ключ, задвижку, детали крепления и выполнить их с помощью специальных инструментов.
- 3.2.2 Установить замок на дверь и закрепить его тремя шурупами 5x25 мм и четырьмя шурупами 5x50 мм через отверстия на корпусе замка.
- 3.2.3 Установку декоративной накладки производить в порядке, изложенном в п. 3.1.3.
- 3.2.4 Крепление заслонки произвести с помощью винта 3x10 мм на наружную направляющую корпуса замка.
- 3.2.5 Разметку на косые под запорную коробку произвести при выведенном из замка засове, а затем закрепить ее тремя шурупами 5x25 мм и четырьмя шурупами 5x50 мм.

**ВНИМАНИЕ! При установке не допускаются удары по корпусу, выдвинутым засовом и поджатие крышки.**  
*Примечание. Замки в двери из других материалов предприятие-изготовитель рекомендует устанавливать с помощью специализированных организаций.*

## 4. СВИДЕТЕЛЬСТВО О ПРИЕМКЕ

Замки соответствуют требованиям нормативно-технической документации и признаны годными к эксплуатации. Сертификат соответствия № РОСС RU.32001.04ИБФ1.ОСП28.76877

Дата выпуска: \_\_\_\_\_ Штамп ОТК: \_\_\_\_\_

## 5. ГАРАНТИЙНЫЕ ОБЯЗАТЕЛЬСТВА

Гарантийный срок эксплуатации 24 месяца со дня продажи через торговую сеть при условии соблюдения правил транспортирования, хранения, монтажа и эксплуатации.

**ВНИМАНИЕ: В случае отсутствия в РЭ даты продажи, печати магазина, отсутствия на замке голографической наклейки, наличие следов механического воздействия, самостоятельной разборки замка, предприятие-изготовитель не несет ответственности по гарантийным обязательствам.**

Дата продажи \_\_\_\_\_ Штамп магазина \_\_\_\_\_

Подпись \_\_\_\_\_

# УБИРАЙСЯ, ВОР! У МЕНЯ ЭЛЬБОР!

## 3. ПОРЯДОК УСТАНОВКИ

Перед установкой замка проверить его работоспособность поворотом ключа.

### 3.1 УСТАНОВКА ВРЕЗНОГО ЗАМКА В ДЕРЕВЯННЫЕ ДВЕРИ

- 3.1.1 Произвести последовательную разметку необходимых отверстий и пазов в двери под замок, ключ, задвижку, фалевую ручку, тяги, детали крепления и выполнить их с помощью специальных инструментов.
- 3.1.2 Вставить замок в паз полотна двери и закрепить его двумя шурупами 5x25 мм через отверстия на лицевой планке. Помните, работоспособность замка зависит от правильной его установки.
- 3.1.3 Вставить ключ в замок, предварительно надев на него декоративную накладку. Не вынимая ключа, закрепить накладку на двери, используя стержень ключа как направляющую, двумя винтами 3x10 мм.
- 3.1.4 Вынуть ключ и повторить эти операции с другой стороны.
- 3.1.5 Крепление накладки с ручно-задвижкой производится аналогично декоративной накладке с винтами 4x18 мм.
- 3.1.6 Крепление заслонки произвести с помощью винта 3x10 мм.
- 3.1.7 Установку фалевых ручек произвести в следующем порядке: установить в квадратное отверстие замка стержень. На квадратный стержень установить ручки в сборе, закрепив шурупами 5x25 мм.
- 3.1.8 При плотно закрытой двери с помощью копировальной бумаги получить отпечатки засовов на косые двери. По этому отпечатку разметить положение запорной планки и вырезать ее в косяк с помощью шурупов 5x25 мм.

### 3.2 УСТАНОВКА НАКЛАДНОГО ЗАМКА НА ДЕРЕВЯННЫЕ ДВЕРИ

- 3.2.1 Использовать шаблон, произвести разметку необходимых отверстий и пазов на двери под внутреннюю направляющую, ключ, задвижку, детали крепления и выполнить их с помощью специальных инструментов.
- 3.2.2 Установить замок на дверь и закрепить его тремя шурупами 5x25 мм и четырьмя шурупами 5x50 мм через отверстия на корпусе замка.
- 3.2.3 Установку декоративной накладки производить в порядке, изложенном в п. 3.1.3.
- 3.2.4 Крепление заслонки произвести с помощью винта 3x10 мм на наружную направляющую корпуса замка.
- 3.2.5 Разметку на косые под запорную коробку произвести при выведенном из замка засове, а затем закрепить ее тремя шурупами 5x25 мм и четырьмя шурупами 5x50 мм.

**ВНИМАНИЕ! При установке не допускаются удары по корпусу, выдвинутым засовом и поджатие крышки.**  
*Примечание. Замки в двери из других материалов предприятие-изготовитель рекомендует устанавливать с помощью специализированных организаций.*

## 4. СВИДЕТЕЛЬСТВО О ПРИЕМКЕ

Замки соответствуют требованиям нормативно-технической документации и признаны годными к эксплуатации. Сертификат соответствия № РОСС RU.32001.04ИБФ1.ОСП28.76877

Дата выпуска: \_\_\_\_\_ Штамп ОТК: \_\_\_\_\_

## 5. ГАРАНТИЙНЫЕ ОБЯЗАТЕЛЬСТВА

Гарантийный срок эксплуатации 24 месяца со дня продажи через торговую сеть при условии соблюдения правил транспортирования, хранения, монтажа и эксплуатации.

**ВНИМАНИЕ: В случае отсутствия в РЭ даты продажи, печати магазина, отсутствия на замке голографической наклейки, наличие следов механического воздействия, самостоятельной разборки замка, предприятие-изготовитель не несет ответственности по гарантийным обязательствам.**

Дата продажи \_\_\_\_\_ Штамп магазина \_\_\_\_\_

Подпись \_\_\_\_\_